

ТЕХНИЧЕСКИЙ ПАСПОРТ

Инструкция по установке и эксплуатации.


Комплект дымохода «АНТИЛЁД» D60/100



Спасибо, что выбрали продукцию KRATS!

Перед началом использования, пожалуйста, убедитесь в соответствии типа котла приобретаемому комплекту (традиционный, не конденсационный). Проверьте соответствие комплекта системе крепления (хомут или фланец) и модели котла (возможно, потребуется специализированный комплект). Также просим проверить целостность упаковки, отсутствие механических повреждений, полноту комплектации.

1. ОБЩИЕ СВЕДЕНИЯ

 Для правильного функционирования и сохранения гарантийных обязательств производителя, пожалуйста, следуйте рекомендациям настоящего технического паспорта (далее – Паспорт), а также проектной документации и технической документации котла.

1.1. Назначение изделия

Комплект «Антилёд» (далее – Изделие) представляет собой готовое техническое решение коаксиального дымохода, обеспечивающее подачу воздуха для горения и эффективное удаление продуктов сгорания газовых котлов с закрытой камерой. Система «Антилёд» снижает вероятность образования наледи на выходе дымохода.


1.2. Сертификаты соответствия

- № РОСС RU.32396.04НТЦ0.ОС02.02656 - соответствие ТУ 25.11.23-001-42003024-2020.
- № РОСС RU.32396.04НТЦ0.ОС.ПБ04.00295 - соответствие требованиям пожарной безопасности согласно ГОСТ Р 53321-2009.
- ЕАЭС ВУ/112 02.01. ТР013 088.01 00238 (Беларусь) - соответствие требованиям Технического регламента ТР 2009/013/ВУ и стандарта СТБ EN 14989-2-2013.

1.3. Производитель

ООО «Техномаш» (далее – Производитель), 450069, Республика Башкортостан, г. Уфа, ул. Высоковольная, д.б.
Тел.: +7 (347) 246-00-42. Почта: info@krats.ru. Веб-сайт: krats.ru

2. ТЕХНИЧЕСКИЕ СВЕДЕНИЯ

 Производитель оставляет за собой право вносить изменения в конструкцию, дизайн (в том числе цвет отдельных элементов), комплектацию и иные характеристики Изделия, не ухудшающие его потребительских свойств, без обязательного отражения таких изменений в настоящем Паспорте.

2.1. Общие сведения

Канал	Диаметр, мм	Материал	Рабочая среда	Температура рабочей среды
Газоход	60	Алюминий	Продукты сгорания газа	≤160°C
Воздуховод	100	Сталь с полимерным покрытием	Воздух	

2.2. Маркировка и расшифровка

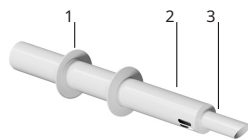
На упаковке Изделия размещена этикетка, содержащая наименование, сведения о производителе, а также артикул Изделия в формате «KTL-XXX-YYY-S», где: XXX – тип стартового элемента (01, 01В, 02F и др.), YYY – обозначение условной длины (1 – 1 метр, 075 – 0,75 метра и др.).

2.3. Конструкция

Комплект состоит из горизонтального и стартового элемента. Конструкция стартового элемента определяется типом котла и способом крепления дымохода (см. «Таблицу комплектности» и «Схемы присоединения»). Конструкция горизонтального и универсального стартового элементов на примере комплекта KTL-01-075-S:

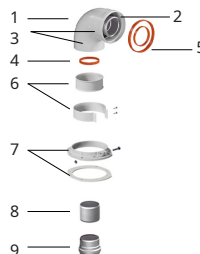
Горизонтальный элемент

1. Накладка декоративная D100 – 2 шт.
2. Воздуховод D100 – 1 шт.
3. Газоход D60 – 1 шт.

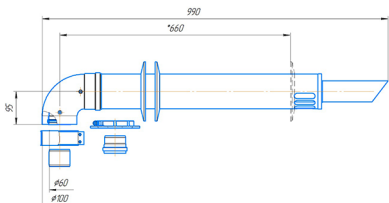


Стартовый элемент

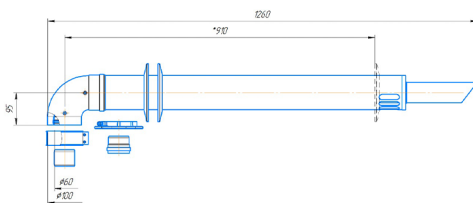
1. Воздуховод. Отвод D100 – 1 шт.
2. Газоход. Отвод D60 – 1 шт.
3. Винт притупленный – 4 шт.
4. Уплотнение силиконовое D60 – 2 шт.
5. Уплотнение силиконовое D100 – 1 шт.
6. Хомут D100 (комплект) – 1 шт.
7. Фланец D100 (комплект) – 1 шт.
8. Втулка D60 – 1 шт.
9. Адаптер D60 – 1 шт.



Чертеж комплекта KTL-01-075-S:



Чертеж комплекта KTL-01-1-S:



2.4.Классификация, совместимость и комплектация

При необходимости комплект дымохода может быть расширен, например, для изменения длины или направления. Возможные модификации Изделия определяются типом стартового элемента, который подбирается в зависимости от конкретной системы крепления дымохода к котлу.

Классификация стартовых элементов

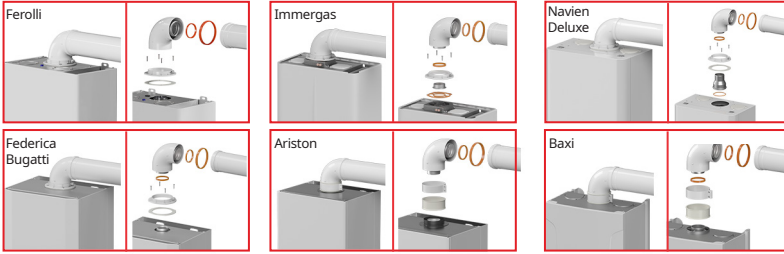
Группа	Артикул	Наименование	Описание
Стандартные	01	Универсальный	Совместим с оборудованием большинства производителей, кроме Immergas и Navien Deluxe D75/100 (со специализированной системой крепления). Состав комплекта позволяет использовать только необходимые элементы для подключения: хомут/фланец, с использованием втулки/адаптера или без.
	01B	С хомутом	Совместим с оборудованием большинства производителей, имеющим систему крепления дымохода через хомут , за исключением моделей Baxi ECO Nova/Classic. В состав комплекта также входят втулка и адаптер.
	02F	С фланцем	Совместим с оборудованием большинства производителей, имеющим фланцевую систему крепления дымохода (в том числе Navien S/C/E, Baxi ECO Nova/Classic). В состав комплекта также входят втулка и адаптер.
	02FW	Со стальным приваренным фланцем	Функционально аналогичен исполнению 02F, имеет ту же расширенную комплектацию в виде втулки и адаптера, но отличается усиленной конструкцией с приваренным стальным фланцем для повышенной надежности соединения с котлом.
Специализированные	См. « Таблицу комплектности »	Специализированные	Имеют конфигурацию, совместимую только с определенными моделями котлов.

«Таблица комплектности» и «Схемы присоединения» позволяют подобрать специализированный стартовый элемент и определить его состав согласно XXX-части артикула.

Таблица комплектности (см. артикул)

Элемент	Модификация/Характеристики	Изображение	01	01B	01V	02F	02N	03IF	01P	01AR	02FR	02FW
Отвод	Стартовый D60MM/100PM - 90°		x	x	x	x	x					
	Промежуточный D60PM/100PM - 90°								x	x	x	
	Стартовый со стальным фланцем D60MM/100PM - 90°							x				x
Уплотнитель	Immergas							x				
Хомут	Комплект D100		x	x	x				x	x		
Втулка	D60ПП		x	x		x				x		x
Фланец	Комплект D100		x			x	x				x	
Адаптер	D60П/75М						x					
	Immergas D60							x				
	D60PM		x	x		x						x

Схемы присоединения



3. МОНТАЖ ИЗДЕЛИЯ

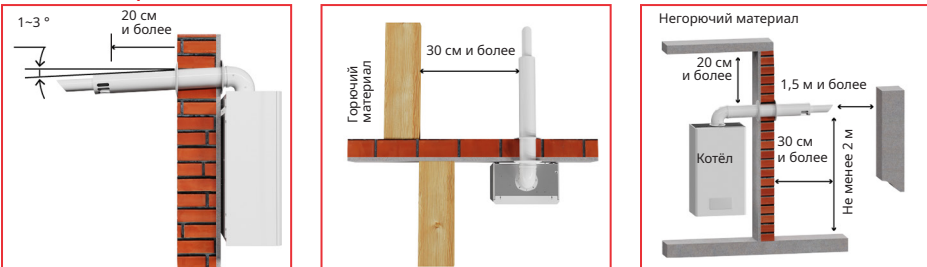


При проведении монтажа в первую очередь необходимо строго руководствоваться технической документацией к отопительному прибору, для которого предназначена данная система дымоудаления.

3.1. Общие требования при монтаже

При монтаже системы дымоудаления необходимо проводить визуальный контроль на отсутствие механических повреждений, деформаций и дефектов, контролировать наличие уплотнительных колец на соединяемых элементах. Следует обеспечить соосность внутренних и наружных труб по всей длине, контролируя наличие и правильную установку центрирующих элементов (винтов, пружин). Особое внимание уделяется плотной и полной посадке труб газохода, монтаж следующего элемента выполняется только после проверки предыдущего соединения. Вносить изменения в конструкцию и заменять комплектующие без согласования с Производителем запрещается.

3.2. Безопасные расстояния



Параметр	Требование
Расстояние от земли до нижнего края трубы (со стороны фасада дома)	не менее 2 м
Расстояние от дымохода до дверей, окон, вентиляций (по горизонтали)	не менее 0,5 м
Расстояние от нижнего края окна, вентиляции до дымохода (по вертикали)	не менее 1 м
Свободное пространство перед дымоходом: не должно быть внешних препятствий в виде заборов, стен, столбов и пр.	не менее 1,5 м
Расстояние между газовой трубой и дымоходом	не менее 0,2 м

4. ЭКСПЛУАТАЦИЯ

Используйте Изделие строго по назначению соблюдая необходимые меры безопасности (см. раздел «ТРЕБОВАНИЯ БЕЗОПАСНОСТИ»). В процессе эксплуатации руководствуйтесь технической документацией производителя газового котла для настройки и корректной работы системы и своевременного устранения возможных неисправностей. Проводите регулярное техническое обслуживание (см. раздел «ТЕХНИЧЕСКОЕ ОБСЛУЖИВАНИЕ»).

5. ТЕХНИЧЕСКОЕ ОБСЛУЖИВАНИЕ

Рекомендуется проводить плановое и внеплановое техническое обслуживание и осмотры в соответствии с рекомендациями производителя газового котла. Владелец обязан проводить регулярные визуальные осмотры дымохода, включая контроль целостности труб и герметичности соединений, а также осуществлять удаление горючих материалов вокруг выходного участка дымохода.

6. ТРЕБОВАНИЯ БЕЗОПАСНОСТИ

Соблюдайте требования безопасности, указанные в технической документации производителя газового котла. Проводить монтаж и техническое обслуживание коаксиальной системы при работающем отопительном приборе запрещается. При обнаружении негерметичности в процессе эксплуатации необходимо немедленно прекратить использование Изделия и обратиться в специализированную сервисную организацию для замены уплотнительных материалов и проведения соответствующих работ. При любых признаках неисправности или неправильной работы дымохода необходимо немедленно прекратить использование Изделия и отключить отопительный прибор.

7.УПАКОВКА, ТРАНСПОРТИРОВКА, ХРАНЕНИЕ, УТИЛИЗАЦИЯ

7.1 Упаковка

Изделие поставляется в заводской упаковке (гофротаре) на деревянном поддоне. Перед отправкой Изделие проходит обязательную проверку, включающую: соответствие информации на упаковке технической документации, комплектность поставки, правильность и качество маркировки, наличие и содержание технической документации.

7.2.Правила транспортировки

Перемещение из транспорта и по площадке производить вилочным погрузчиком на поддоне. Максимальная высота штабелирования составляет 1 ярус. Крепление на транспортном средстве должно исключать: смещение, падение, механические повреждения, воздействие атмосферных осадков.

7.3.Правила хранения

Условия складского хранения должны соответствовать ГОСТ 15150-69, обеспечивая полную сохранность внешнего вида и технических характеристик Изделия на весь срок хранения.

Стандартные условия (до 12 месяцев): хранение в сухом, отапливаемом помещении при температуре от +5 °С до +40 °С и влажности не более 70%. Требуется защита от солнечных лучей, пыли и агрессивных сред.

Длительное хранение (свыше 12 месяцев): хранение в сухом, отапливаемом и вентилируемом помещении при температуре от +10 °С до +30 °С с перепадами не более 5 °С/ч, влажность не выше 60%. Требуется защита от солнечных лучей, пыли и агрессивных сред, а также регулярный осмотр (раз в 3 месяца) с проверкой на коррозию.

7.4.Правила утилизации

После окончания срока службы Изделие подлежит утилизации в соответствии с законодательством по обращению с отходами. Запрещается выбрасывать Изделие и его составные части вместе с бытовыми отходами. Для правильной утилизации, исключающей вред окружающей среде, рекомендуется обратиться в специализированную организацию. Ответственность за соблюдение порядка утилизации возлагается на владельца.

8.ГАРАНТИЙНЫЕ ОБЯЗАТЕЛЬСТВА

Производитель гарантирует безотказную работу Изделия при соблюдении потребителем правил эксплуатации, технического обслуживания и хранения, изложенных в настоящем Паспорте. Гарантийный срок эксплуатации составляет 5 (пять) лет со дня продажи через розничную торговую сеть. Срок службы Изделия не менее 10 (десяти) лет.

При возникновении гарантийного случая замена Изделия производится в срок не более 30 (тридцати) календарных дней с момента передачи по акту. Датой замены считается дата уведомления потребителя об отправке Изделия на замену, включая телефонные уведомления.

Претензии по качеству товара принимаются через мессенджер технической поддержки, а также посредством формы в разделе «Контакты → Отдел качества» на сайте Производителя.

При выявлении недостатков потребитель вправе обратиться к продавцу с письменным заявлением на замену или возврат Изделия.

Заявление составляется в произвольной форме, в котором указываются:

- название организации или Ф.И.О. покупателя, фактический адрес и контактные телефоны;
- название и адрес организации, производившей монтаж;
- адрес установки Изделия;
- описание дефекта с указанием обстоятельств его возникновения.

К заявлению должны быть приложены следующие документы:

- настоящий Паспорт;
- документ, подтверждающий покупку Изделия (накладная, квитанция, товарный чек);
- копия гарантийного талона со всеми заполненными графами.

Дополнительно к указанным материалам могут понадобиться:

- технический акт, подтверждающий наличие недостатков с подробным описанием неисправностей;
- фото- и/или видеоматериал по неисправному Изделию;
- иная информация, позволяющая установить причины выхода Изделия из строя.

Производитель не несёт ответственности за отказ в случаях:

- нарушения потребителем правил установки и эксплуатации;
- несоблюдения правил транспортировки и хранения Изделия потребителем, продавцом или транспортной организацией;
- наличия механических повреждений Изделия;
- использования Изделия не по назначению.

ГАРАНТИЙНЫЙ ТАЛОН

Артикул №	Количество	Примечание

С условиями гарантии, правилами установки и эксплуатации ознакомлен:

Покупатель _____ (подпись)

Продавец _____ (подпись)

Дата продажи _____